

SICHERHEITSHINWEISE.....	53
Sicherheitshinweise für die Installation.....	53
Sicherheitshinweise für die Verwendung.....	53
Korrekte Verwendung des Geräts.....	54
Im Falle einer Fehlfunktion des Geräts.....	54
Mit der Verwendung des Geräts verbundene Risiken.....	54
DAS GERÄT KENNEN.....	57
Korrektes Laden des Geräts.....	57
VERWENDUNG.....	57
Einige allgemeine Informationen.....	57
Das Bedienfeld ein- und abschalten.....	58
Sperren oder Entsperrern des Tastenfelds.....	58
Einstellen der Arbeitstemperatur.....	58
Aktivieren einer manuellen Abtauung.....	58
Zählung der betriebsstunden des kompressors.....	59
Anzeige der temperatur des verdampfers und des kondensators.....	59
WARTUNG.....	60
Ordentliche Reinigung des Geräts.....	60
Reinigung von externen Stahloberflächen.....	60
Reinigung der Gerätekommer.....	60
Reinigung der Schlitze und des Gitters/Schwamms.....	61
Reinigung des Filters.....	61
Stillstandszeiten.....	61
Entsorgung am Ende der Lebensdauer.....	62
Fehlfunktionen.....	63



Sicherheitshinweise für die Installation

- Der Hersteller lehnt jede Verantwortung für jeglichen Vorgang ab, der unter Missachtung der in diesem Handbuch gegebenen Hinweise an dem Gerät durchgeführt wird. Denken Sie daran, dass eine andere als die in der Anleitung angegebene Installation oder Wartung zu Schäden, Verletzungen oder tödlichen Unfällen führen kann.
- Unerlaubte Eingriffe, Manipulationen oder Änderungen, die nicht mit dieser Anleitung übereinstimmen, können zu Schäden, Verletzungen oder tödlichen Unfällen führen und haben das Erlöschen der Garantie zur Folge.
- Vor der Installation und Wartung des Geräts lesen Sie dieses Handbuch sorgfältig durch und bewahren Sie es zum späteren Nachschlagen von Seiten der verschiedenen Bediener auf.
- Die Installation und die außerordentliche Wartung müssen von spezialisiertem und autorisiertem Fachpersonal mit guten Kenntnissen über kältetechnische und elektrische Anlagen durchgeführt werden, in Übereinstimmung mit den im Land der Verwendung geltenden Normen und unter Einhaltung der Vorschriften für Anlagen und Arbeitssicherheit.
- Vergewissern Sie sich vor dem Anschluss des Geräts an das Stromnetz, dass die Netzspannung und -frequenz mit den Angaben auf dem Typenschild übereinstimmen.
- Trennen Sie das Gerät vor der Durchführung von Reinigungs- oder Wartungsarbeiten vom Stromnetz (Hauptschalter auf die Position OFF stellen und Netzstecker ziehen).
- DIE MASCHINE WURDE NICHT FÜR DIE INSTALLATION IN EINER EXPLOSIONSGEFÄHRDETEN ATMOSPHERE ENTWICKELT. Lagern Sie keine explosiven Stoffe, wie z. B. Druckbehälter mit brennbarem Treibmittel, in diesem Gerät.
- Prüfen Sie vor der Installation:
 - dass die Installationsräume für die Zubereitung von Speisen geeignet sind;
 - dass die Anlagen den im Einsatzland geltenden Vorschriften und den Angaben auf dem Typenschild entsprechen;
 - dass ein hochempfindlicher LS-FI-Schalter (30 mA), an den die Maschine angeschlossen werden muss, bereits installiert ist;
 - dass in der Nähe des Geräts bereits eine Anschlussstelle an das Wassernetz (falls vorgesehen) eingerichtet ist;
 - dass in der Nähe des Geräts eine Steckdose mit einem Erdungsanschluss des im Verwendungsland verwendeten Typs vorhanden ist;
 - die Ebenheit der Auflagefläche der Maschine, insbesondere wenn sie auf Rädern montiert ist.
- Während der Installation des Geräts:
 - ist es unzulässig, dass Personen, die nicht an der Installation beteiligt sind, den Arbeitsbereich betreten oder sich dort aufhalten;
 - persönliche Schutzausrüstung verwenden (z. B. Handschuhe, Sicherheitsschuhe usw.);
 - unter Beachtung der Arbeitsschutzvorschriften arbeiten (z.B. nähern Sie sich elektrischen Teilen nicht mit nassen Händen oder bloßen Füßen usw...).
- DIE VERWENDUNG VON ORIGINAL-ERSATZTEILEN WIRD EMPFOHLEN. Der Hersteller lehnt jede Verantwortung für die Verwendung von nicht originalen Ersatzteilen ab.
- Das Verpackungsmaterial muss, da es potentiell gefährlich ist, außerhalb der Reichweite von Kindern oder Tieren aufbewahrt und entsprechend den örtlichen Vorschriften korrekt entsorgt werden.
- Das Produkt wird versandt, nachdem es die Sichtprüfung, die elektrische Prüfung und die Funktionsprüfung bestanden hat.

Sicherheitshinweise für die Verwendung

- Eine andere als die in dieser Anleitung angegebene und vorgesehene Verwendung und Reinigung gilt als unsachgemäß und kann zu Schäden, Verletzungen oder Tod führen, bewirkt das Erlöschen der Garantie und entbindet den Hersteller von jeglicher Haftung.
- Vor der Verwendung des Geräts lesen Sie dieses Handbuch sorgfältig durch und bewahren Sie es zum späteren Nachschlagen von Seiten der verschiedenen Bediener auf.
- Im Falle einer Übertragung des Geräts, geben Sie dieses Handbuch an den neuen Benutzer weiter.

- Die Benutzung ist ausschließlich geeignetem und geschultem Personal vorbehalten, das sich periodisch weiterbilden muss.
- Das Gerät darf von Kindern unter 8 Jahren oder von Personen mit eingeschränkten physischen, sensorischen oder geistigen Fähigkeiten oder mangelnder Erfahrung oder ohne die notwendigen Kenntnisse bedient werden, vorausgesetzt, diese werden beaufsichtigt bzw. nachdem diese die nötigen Anweisungen zum sicheren Gebrauch des Geräts erhalten haben und die damit zusammenhängenden Gefahren erkannt und verstanden wurden. Kinder dürfen nicht mit dem Gerät spielen. Die Reinigungs- und Wartungsarbeiten dürfen nur von einem Nutzer durchgeführt werden und dürfen nicht von Kindern ohne Überwachung gemacht werden.
- Nähern Sie sich elektrischen Teilen nicht mit nassen oder bloßen Händen.
- Es ist absolut verboten, die verwendeten Sicherheitsvorrichtungen (Schutzgitter, Warnaufkleber usw.) zu manipulieren oder zu entfernen. Der Hersteller lehnt jede Verantwortung ab, wenn die oben genannten Anleitungen nicht befolgt werden.
- Stecken Sie keine Schraubenzieher oder andere Gegenstände zwischen die Schutzvorrichtungen (Schutzabdeckungen der Ventilatoren, Verdampfer usw.).
- Für eine gute Funktionsweise der Kompressor- und Verdampfeinheit dürfen die entsprechenden Lufteinlässe niemals blockiert werden.
- Verwenden Sie im Brandfall kein Wasser, sondern einen CO₂ (Kohlendioxid)-Löscher und kühlen Sie den Bereich des Motorraums so schnell wie möglich.

Korrekte Verwendung des Geräts

- Dieses Gerät gilt als Lebensmittelverarbeitungsmaschine (EG-Verordnung Nr. 1935/2004), die für die Behandlung von Lebensmittelprodukten in industriellen und professionellen Küchen bestimmt ist. Es ist nicht geeignet für die Konservierung von pharmazeutischen, chemischen oder anderen Produkten, die keine Lebensmittel sind.
- Um die beste Leistung des Geräts zu erzielen, ist es notwendig, die folgenden Hinweise zu beachten:
 - Führen Sie keine heißen Speisen oder nicht abgedeckte Flüssigkeiten, lebende Tiere, verschiedene Gegenstände oder ätzende Produkte in das Innere des Geräts ein.
 - Die Lebensmittel verpacken oder anderweitig schützen, insbesondere wenn sie Aromen oder Gewürze enthalten.
 - Legen Sie die Lebensmittel so in das Gerät, dass die Luftzirkulation nicht behindert wird, und vermeiden Sie es, Papier, Pappe, Schneidebretter usw. auf die Gitter zu legen, die den Luftdurchgang behindern könnten.
 - Vermeiden Sie häufiges und längeres Öffnen der Tür/en so weit wie möglich.
 - Wenn die Tür geöffnet wurde, warten Sie einige Augenblicke, bevor Sie sie wieder öffnen.
 - Ordnen Sie die Lebensmittel nach und nach von unten nach oben an und umgekehrt, entfernen Sie die Lebensmittel von oben nach unten.
- Die Kühlgeräte wurden mit den entsprechenden Vorsichtsmaßnahmen hergestellt und geplant, um die Sicherheit und Gesundheit des Benutzers zu gewährleisten, und weisen keine gefährlichen Kanten, Oberflächen oder hervorstehenden Elemente auf. Ihre Stabilität ist auch bei geöffneten Türen gewährleistet, es ist jedoch verboten, sich an die Türen zu hängen.
- Die Nichtbeachtung dieser Vorschriften kann zu Schäden und sogar zu tödlichen Verletzungen führen und führt zum Erlöschen der Garantie.

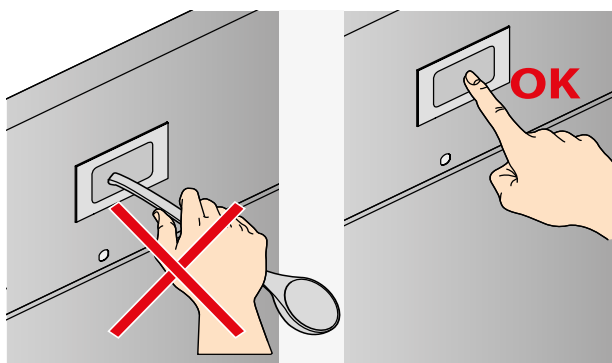
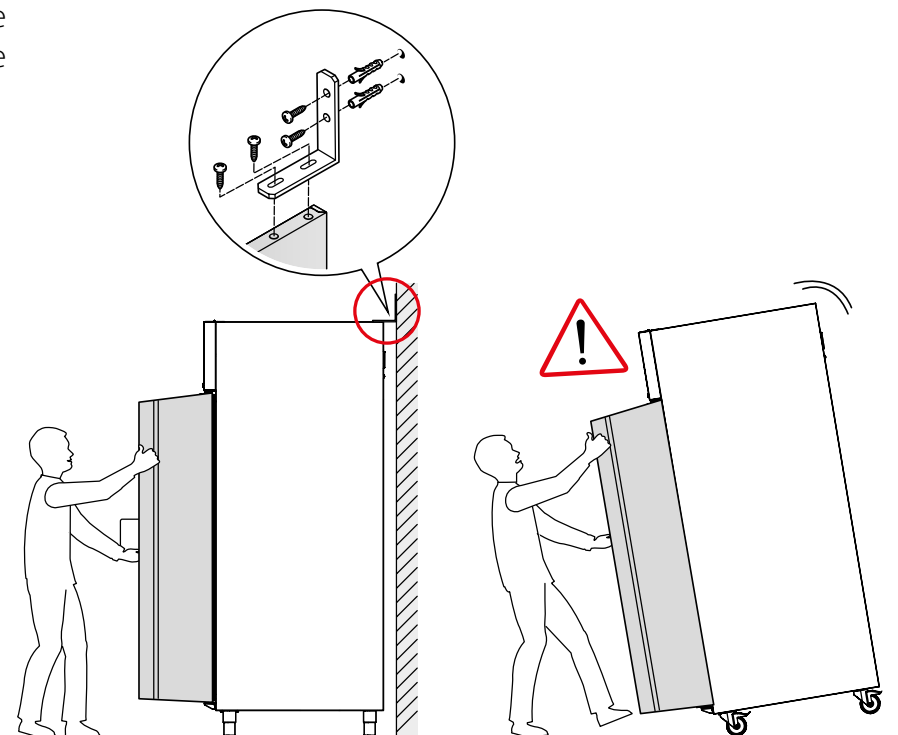
Im Falle einer Fehlfunktion des Geräts...

- Wenn das Gerät nicht funktioniert oder man funktionelle oder strukturelle Mängel feststellt, muss es von der Strom- und Wasserversorgung abgetrennt und ein vom Hersteller autorisiertes Kundendienstzentrum kontaktiert werden, ohne zu versuchen, es selbst zu reparieren. Man empfiehlt die Verwendung von Original-Ersatzteilen. Der Hersteller lehnt jede Verantwortung für die Verwendung von nicht originalen Ersatzteilen ab.
- Um sicherzustellen, dass sich das Gerät in perfektem Gebrauchs- und Sicherheitszustand befindet, wird empfohlen, es mindestens einmal pro Jahr von einem autorisierten Kundendienstzentrum warten und überprüfen zu lassen.



Mit der Verwendung des Geräts verbundene Risiken

- RISIKEN AUFGRUND DER VERSCHIEBUNGEN AUF RÄDERN: Wenn das Gerät mit Rädern ausgestattet ist, muss darauf geachtet werden, das Gerät während der Bewegung nicht gewaltsam zu schieben, damit es nicht umkippen und beschädigt werden kann; außerdem ist auf eine eventuelle Rauigkeit der Gleitfläche zu achten. Das mit Rädern ausgestattete Gerät kann nicht nivelliert werden. Stellen Sie daher sicher, dass die Auflagefläche perfekt horizontal und eben ist. Blockieren Sie die Räder immer mit den entsprechenden Feststellern.
- KIPPGEFAHR: Nach dem Aufstellen muss der Schrank mit speziellen Halterungen gesichert werden, da das Gewicht der Tür dazu neigt, das Gleichgewicht nach vorne zu verlagern, wodurch die Gefahr des Umkippens besteht. Wenn der Schrank auf Rädern steht, ist es nicht möglich, ihn zu verankern. Daher ist beim Öffnen der Tür **höchste Vorsicht** geboten, insbesondere wenn das Gerät leer ist.
- RISIKEN AUFGRUND BEWEGLICHER ELEMENTE: Das einzige bewegliche Element ist der Lüfter, aber er stellt kein Risiko dar, da er durch ein mit Schrauben befestigtes Schutzgitter geschützt ist.
- RISIKEN AUFGRUND NIEDRIGER/ HOHER TEMPERATUREN: In der Nähe von Bereichen mit Gefahr von niedrigen/hohen Temperaturen wurden Aufkleber mit dem Hinweis „GEFAHR TEMPERATUR“ angebracht.
- RISIKEN DURCH ELEKTRISCHE ENERGIE: Die Risiken elektrischer Natur wurden durch die Auslegung der elektrischen Systeme gemäß der Norm IEC EN 60335-1 gelöst. Aufkleber, die auf „Hochspannung“ hinweisen, kennzeichnen Bereiche mit elektrischer Gefährdung.
- Lärmpegel unter 70 dB.
- Achten Sie darauf, dass Sie sich beim Schließen der Tür nicht die Finger einklemmen.
- Bei geöffneter Tür ragt die Bedienblende aus der Standfläche des Geräts heraus; achten Sie daher darauf, dass Sie sich nicht den Kopf anstoßen.
- Der Griff ragt über die Standfläche der Maschine hinaus; achten Sie auf mögliche Stöße.



Berühren Sie das Display nicht mit Kellen oder anderen Gegenständen, sondern nur mit den Händen oder für Touchscreens geeigneten Stiften

Korrektes Laden des Geräts

Die Speisen sollten in einer einzigen Schicht in Behälter angeordnet werden:

- unbedeckt;
- für Lebensmittel geeignet;
- widerstandsfähig gegen die niedrigen Temperaturen;

Die Behälter müssen **gleichmäßig und homogen im Inneren** der Zelle angeordnet sein.

Eine korrekte Positionierung der Behälter ermöglicht eine freie Luftzirkulation innerhalb der Zelle: Vermeiden Sie eine Behinderung der Lüfter und eine Überlastung des Geräts über die zulässigen Grenzen.





- A:** wenn sie eingeschaltet ist, wird der Kompressor mit Strom versorgt. Wenn sie blinkt, ändert man den Sollwert der Zelle oder der Kompressor wird geschützt.
- B:** wenn sie eingeschaltet ist, läuft die Abtauung, das Vorabtropfen oder die Abtropfphase. Wenn sie blinkt, hat die Abtauung begonnen, aber der Kompressor wird geschützt oder der Kompressor ist eingeschaltet, bis die Mindesttemperatur für die Aktivierung der Abtauung erreicht ist.
- C:** wenn sie eingeschaltet ist, wird der Verdampferventilator mit Strom versorgt. Wenn sie blinkt, läuft der Vorgang zum Abschalten des Verdampferventilators ab (zum Beispiel Abtauung).
- D:** wenn sie eingeschaltet ist, zeigt sie an, dass die Steuereinheit mit Strom versorgt wird, sich aber im Standby-Modus befindet.
- E:** wenn sie eingeschaltet ist, war der Kompressor für die eingestellte Anzahl von Stunden in Betrieb und muss von einem qualifizierten Techniker gewartet werden, um den Kondensator zu reinigen und zu überprüfen, ob er ordnungsgemäß funktioniert.

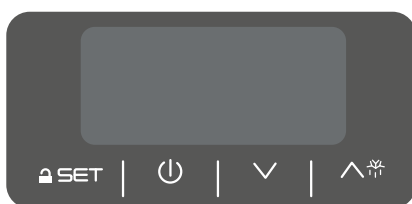
Einige allgemeine Informationen

Die Bedienfeld verfügt über ein 3-stelliges Display und 4 Tasten: SET, UP, DOWN, ON/STAND-BY/ABTAUUNG

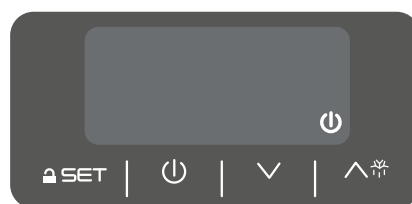
Das Bedienfeld kann sich in drei verschiedenen Zuständen befinden:

- **eingeschaltet** = das Bedienfeld wird mit Strom versorgt und ist eingeschaltet. Auf dem Display wird die Temperatur der Zelle angezeigt, außer während der Abtauung, wenn das Instrument die vor der Aktivierung der Abtauung eingestellte Temperatur oder den T°-Sollwert + 4°C anzeigt.
- **Stand-by** = das Bedienfeld wird mit Strom versorgt, ist aber abgeschaltet
- **abgeschaltet** = das Bedienfeld wird nicht mit Strom versorgt.

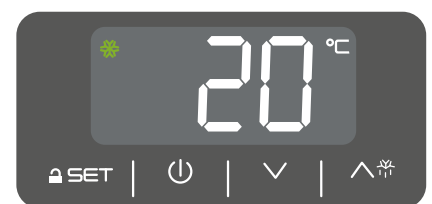
Bei Alarm- oder Fehlermeldungen gibt das Bedienfeld einen Ton ab; um diesen zu unterbrechen, drücken Sie einfach eine beliebige Taste.



Abgeschaltetes Bedienfeld



Bedienfeld in Stand-by

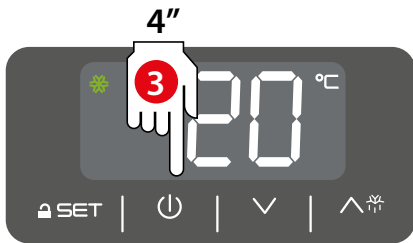


Eingeschaltetes Bedienfeld



Maximale Einsatztemperatur: 43 °C

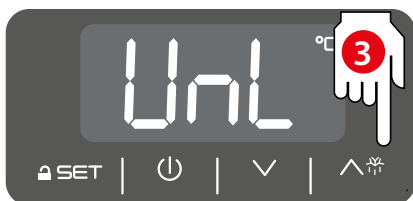
VERWENDUNG



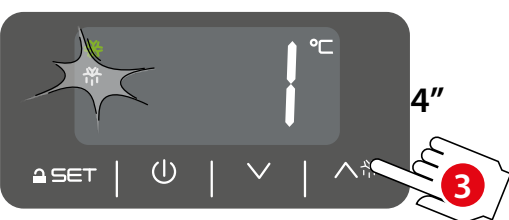
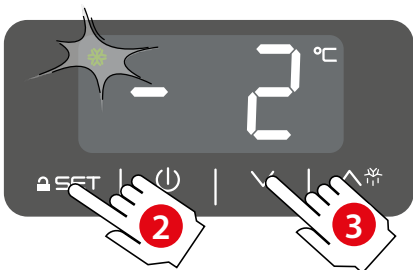
Einschalten/Abschalten des Bedienfelds



Sperren des Tastenfelds



Entsperren des Tastenfelds



Das Bedienfeld ein- und abschalten

- 1 Sicherstellen, dass das Tastenfeld nicht gesperrt ist und keine Funktion läuft (z. B. eine Abtauerung).
- 2 Die Taste "ON/STAND-BY" drücken und 4 Sekunden lang gedrückt halten: die LED "on/stand-by" geht aus oder schaltet sich ein.
- + Wenn das Bedienfeld mit Strom versorgt wird, kehrt es in den Zustand zurück, in dem es sich befand, als die Stromzufuhr unterbrochen wurde. Wenn das Gerät zum Beispiel eingeschaltet ist und ein Stromausfall auftritt, kehrt das Gerät in den "eingeschalteten" Zustand zurück, sobald die Stromversorgung wiederhergestellt ist.

Sperren oder Entsperren des Tastenfelds

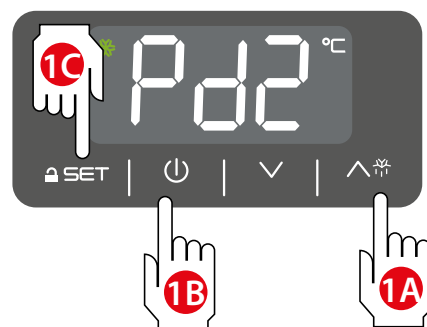
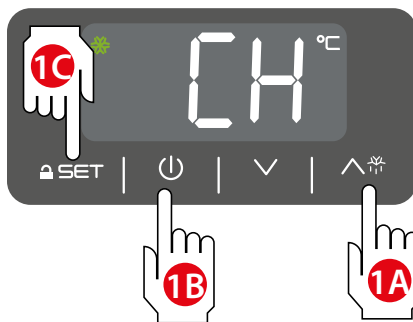
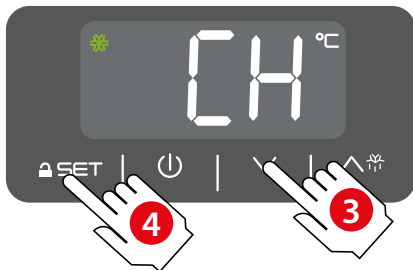
- 1 Sicherstellen, dass das Tastenfeld nicht gesperrt ist und keine Funktion läuft (z. B. eine Abtauerung).
- 2 Um das Tastenfeld zu sperren, muss es mindestens 30 Sekunden nicht betätigt werden: auf dem Display wird 1 Sekunde lang "Loc" angezeigt und das Tastenfeld wird automatisch gesperrt.
- 3 Um das Tastenfeld zu entsperren, eine beliebige Taste 1 Sekunde lang berühren: auf dem Display wird "UnL" angezeigt.

Einstellen der Arbeitstemperatur

- 1 Sicherstellen, dass das Tastenfeld nicht gesperrt ist und keine Funktion läuft (z. B. eine Abtauerung).
- 2 Die Taste „SET“ drücken: die LED „Kompressor“ blinkt.
- 3 Die Tasten „UP“ oder „DOWN“ innerhalb 15 Sekunden drücken, bis die gewünschte Temperatur (z.B. +1°C) eingestellt ist.
- 4 Um die eingestellte Temperatur zu speichern, erneut die Taste „SET“ drücken: die LED „Kompressor“ geht aus. Um die Prozedur vorzeitig zu beenden, 15 Sekunden lang keine Taste berühren (alle Änderungen werden gespeichert).

Aktivieren einer manuellen Abtauerung

- + Die manuelle Abtauerungsfunktion kann nur aktiviert werden, wenn die Verdampfer Temperatur niedriger ist als die Abtauerungsendtemperatur (5°C).
- 1 Sicherstellen, dass das Tastenfeld nicht gesperrt ist und keine Funktion läuft (z. B. eine Abtauerung).
- 2 Die Taste „UP/ABTAUUNG“ für 4 Sekunden gedrückt halten: die LED „Abtauerung“ schaltet sich ein und die Funktion startet.



ZÄHLUNG DER BETRIEBSSTUNDEN DES KOMPRESSORS

- + Das Instrument kann bis zu 9999 Betriebsstunden des Kompressors speichern, danach blinkt die Zahl 9999.

Anzeigen der Betriebsstunden

- 1 Sicherstellen, dass das Tastenfeld nicht gesperrt ist und keine Funktion läuft (z. B. eine Abtauung).
- 2 Die Taste „DOWN“ für 4 Sekunden gedrückt halten, das Display visualisiert den ersten verfügbaren Eintrag.
- 3 Die Taste „UP/ABTAUUNG“ oder die Taste „DOWN“ drücken, bis „CH“ gewählt ist.
- 4 Die Taste „SET“ drücken.

Verlassen der Prozedur

Es ist möglich, auf vier verschiedene Arten vorzugehen, die alle gleichwertig sind:

- 1A Die Taste „UP/ABTAUUNG“ oder die Taste „DOWN“ drücken und loslassen, bis das Display die Temperatur der Zelle visualisiert.
- 1B Die Taste „ON/STAND-BY“ drücken.
- 1C Die Taste „SET“ drücken.
- 1D Für 60 Sekunden keinen Vorgang ausführen.

ANZEIGE DER TEMPERATUR DES VERDAMPFERS UND DES KONDENSATORS

Anzeigen der Temperatur des Verdampfers und des Kondensators:

- 1 Sicherstellen, dass das Tastenfeld nicht gesperrt ist und keine Funktion läuft (z. B. eine Abtauung).
- 2 Die Taste „DOWN“ für 4 Sekunden gedrückt halten, das Display visualisiert den ersten verfügbaren Eintrag.
- 3 Die Taste „UP/ABTAUUNG“ oder die Taste „DOWN“ drücken, bis „Pd2“ für den Verdampfer oder „Pd3“ für den Kondensator gewählt ist.
- 4 Die Taste „SET“ drücken.

Verlassen der Prozedur

Es ist möglich, auf vier verschiedene Arten vorzugehen, die alle gleichwertig sind:

- 1A Die Taste „UP“ oder die Taste „DOWN“ drücken, bis das Display die Temperatur der Zelle visualisiert.
- 1B Die Taste „ON/STAND-BY“ drücken.
- 1C Die Taste „SET“ drücken.
- 1D Für 60 Sekunden keinen Vorgang ausführen.

Ordentliche Reinigung des Geräts



VOR DER DURCHFÜHRUNG VON ORDENTLICHEN ODER AUSSERORDENTLICHEN WARTUNGSVORGÄNGEN IST ES ERFORDERLICH, DAS GERÄT VON DER STROMVERSORGUNG ZU TRENNEN UND EINE GEEIGNETE PERSÖNLICHE SCHUTZAUSRÜSTUNG (Z. B. HANDSCHUHE USW.) ZU TRAGEN.



DER BENUTZER DARF NUR VORGÄNGE DER ORDENTLICHEN WARTUNG (D.H. REINIGUNG) DURCHFÜHREN. WENDEN SIE SICH FÜR AUSSERORDENTLICHE WARTUNGSARBEITEN AN EIN KUNDENDIENSTZENTRUM UND BITTEN SIE UM DEN EINGRIFF EINES AUTORISIERTEN TECHNIKERS.



IM FALLE VON SCHÄDEN, DIE AUF MANGELNDE ODER FALSCH E WARTUNG (Z.B. VERWENDUNG UNGEEIGNETER REINIGUNGSMITTEL) ZURÜCKZUFÜHREN SIND, VERFÄLLT DIE GARANTIE.



ACHTEN SIE BEI DER AUSFÜHRUNG VON WARTUNGS- UND REINIGUNGSARBEITEN AM MOTOR AUF DIE HEISSE STELLEN



ACHTEN SIE AUF SCHARFE KANTEN AN DEN GESCHLITZTEN FÖRDERERN, AM VERFLÜSSIGERREGISTER (DIE LAMELLEN SIND DURCH EINEN FILTER GESCHÜTZT), AM MOTORSOCKEL (BOHRUNGEN) UND AN DEN SCHLITZEN DER BEDIENBLENDE.

Zur Reinigung von Komponenten oder Zubehörteilen sollte Folgendes NICHT verwendet werden:

- scheuernde oder pulverförmige Reinigungsmittel;
- aggressive oder ätzende Reinigungsmittel (z. B. Salzsäure oder Schwefelsäure, Natronlauge usw.). Achtung! Verwenden Sie solche Substanzen auch nicht zur Reinigung des Bodens unter dem Gerät;
- abrasive oder spitze Werkzeuge (z.B. Scheuerschwämme, Schaber, Stahlbürsten usw.);
- Dampf- oder Druckwasserstrahlen.

Bei der ersten Verwendung sind die Bleche und die Kammer mit einem in warmes Seifenwasser getränktes Tuch zu waschen und anschließend zu spülen und zu trocknen. Um die Verarbeitungsrückstände zu entfernen, das Gerät etwa 30 Minuten lang leer laufen lassen.

Reinigung von externen Stahloberflächen

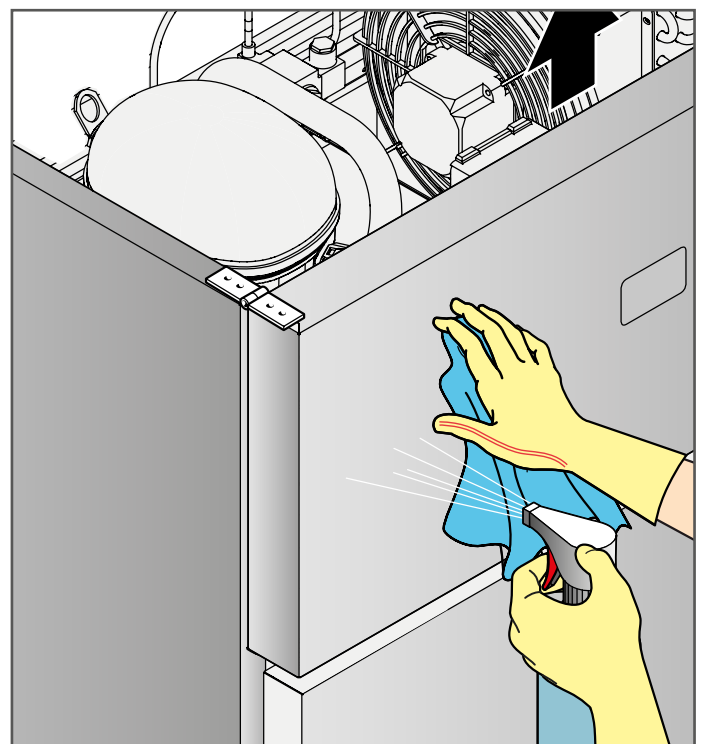
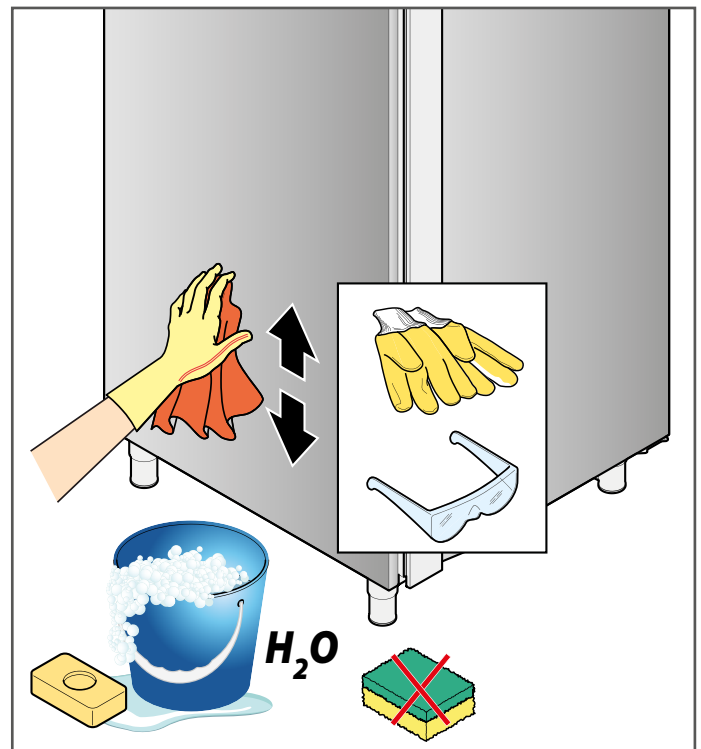
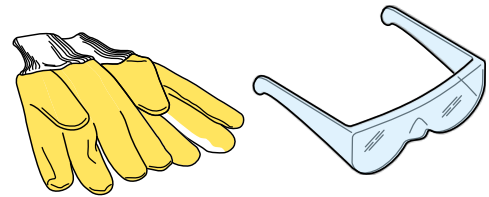
Verwenden Sie ein mit warmer Seifenlösung getränktes Tuch oder spezielle Produkte für Stahl. Beenden Sie den Vorgang durch Spülen und Trocknen.

Reinigung der Gerätekommer

Die Kammer des Geräts täglich reinigen, um ein hohes Niveau an Hygiene und Leistung des Geräts aufrechtzuerhalten.

Für die Reinigung ein in warmes Seifenwasser getränktes Tuch verwenden und anschließend spülen und trocknen.

PSA (persönliche Schutzausrüstung), die bei der ordentlichen Wartung des Geräts zu tragen ist



Reinigung der Schlitze und des Gitters/ Schwamms

Halten Sie die Schlitze frei von Verstopfungen und Staub, indem Sie sie häufig mit einem normalen Staubsauger oder einer Bürste reinigen. In regelmäßigen Abständen ist es ratsam, die Frontplatte anzuheben, indem man die darunter liegenden Schrauben entfernt und den auf dem Kondensatorlüfter angesammelten Staub absaugt. Durch Anheben der Platte hat man auch Zugang zur Sammelwanne für das Kondenswasser, die sich zwischen dem Kondensator und dem Kompressor befindet. In seinem Inneren befindet sich ein Metallgitter „GM“, das wie ein Schwamm wirkt und durch die Aufnahme des Wassers die Austauschfläche vergrößert und die Verdunstung des Kondenswassers erleichtert; dieses/r „Gitter/Schwamm“ muss regelmäßig herausgenommen und mit Wasser und Seife oder in der Spülmaschine gereinigt werden.

Reinigung des Filters

Auf der rechten Seite des Kondensators befindet sich ein Filter „FL“, der von zwei Metallklammern gehalten wird. Entfernen Sie ihn regelmäßig und waschen Sie ihn mit Wasser und Seife. Setzen Sie ihn nach dem vollständigen Trocknen wieder in seine ursprüngliche Position. Verwenden Sie die Maschine nicht ohne montierten Filter.

Stillstandszeiten

Trennen Sie in Stillstandszeiten die Strom- und Wasserversorgung (falls vorhanden). Schützen Sie die äußeren Stahlteile des Geräts, indem Sie sie mit einem weichen, mit etwas Vaselineöl getränkten Tuch abwischen.

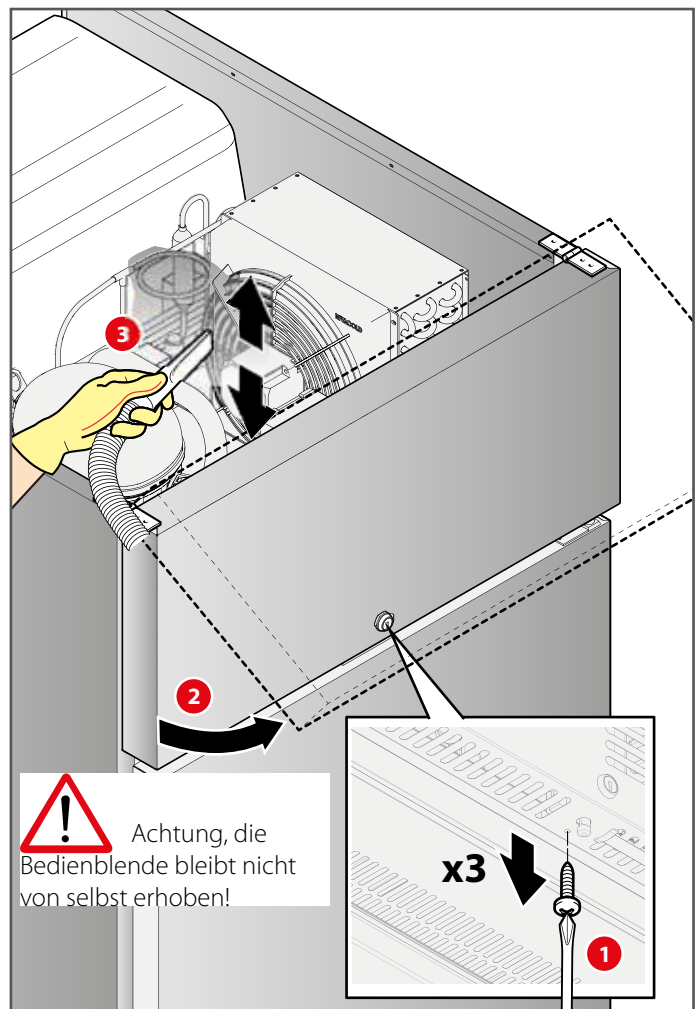
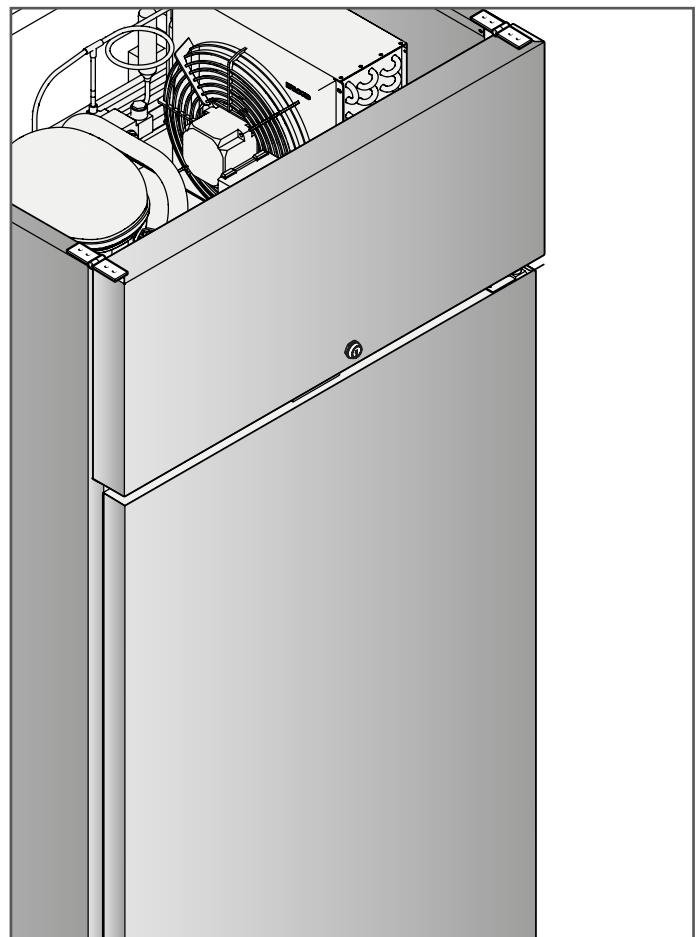
Lassen Sie die Tür einen Spalt offen, um einen korrekten Luftaustausch zu gewährleisten.

Bei der Wiederaufnahme, vor dem Gebrauch:

- eine gründliche Reinigung des Geräts und der Zubehörteile ausführen;
- das Gerät wieder an die Strom- und Wasserversorgung (falls vorhanden) anschließen;
- das Gerät vor dem erneuten Gebrauch einer Kontrolle unterziehen;
- das Gerät mindestens 60 Minuten ohne Lebensmittel in seinem Inneren starten.



Um sicherzustellen, dass sich das Gerät in perfektem Gebrauchs- und Sicherheitszustand befindet, wird empfohlen, es mindestens einmal pro Jahr von einem autorisierten Kundendienstzentrum warten und überprüfen zu lassen.



Entsorgung am Ende der Lebensdauer

Die Vorgänge zum Abtrennen von den elektrischen und hydraulischen Stromkreisen dürfen nur von qualifizierten Technikern durchgeführt werden.

Falls vorhanden, wiederverwerten und korrekt entsorgen:

- Kältemittelgas;
- in den Hydraulikkreisläufen vorhandene Frostschutzmittel, die nicht in die Umwelt gelangen dürfen.

Gemäß den Bestimmungen des Art. 13 des ital. GvD Nr. 49 des Jahres 2014 „Umsetzung der WEEE-Richtlinie 2012/19/EU über Elektro- und Elektronik-Altgeräte“



Die Kennzeichnung mit der durchgestrichenen Mülltonne zeigt an, dass das Produkt nach dem 13. August 2015 in den Markt eingeführt wurde und, dass es am Ende seiner Lebensdauer nicht mit anderem Abfall zusammen, sondern separat entsorgt werden muss.

Alle Geräte sind aus wiederverwertbaren Metallmaterialien (Edelstahl, Eisen, Aluminium, verzinktes Blech, Kupfer usw.) mit einem Anteil von mehr als 90% des Gewichts hergestellt.

Machen Sie das Gerät für die Entsorgung unbrauchbar, indem Sie die Stromversorgung und alle Schließvorrichtungen (falls vorhanden) entfernen.

Bei der Entsorgung des Geräts am Ende seiner Lebensdauer muss darauf geachtet werden, dass negative Umweltauswirkungen vermieden und, dass die Effizienz der Ressourcennutzung verbessert wird, indem die Prinzipien des „Verursacherprinzips“, der Vorbeugung, der Vorbereitung zur Wiederverwendung, des Recyclings und der Verwertung angewandt werden.

Man weist darauf hin, dass die missbräuchliche oder unsachgemäße Entsorgung des Produkts die Anwendung der in der geltenden Gesetzgebung vorgesehenen Sanktionen nach sich zieht.

Informationen zur Entsorgung in Italien

In Italien müssen Elektro- und Elektronik-Altgeräte wie folgt abgegeben werden:

- an Sammelstellen (auch ökologische Inseln oder ökologische Plattformen genannt)
- an den Händler, bei dem man ein neues Gerät kauft, der verpflichtet ist, es kostenlos abzuholen („Rücknahme „eins zu eins““);

Informationen zur Entsorgung in Ländern der Europäischen Union

Die EU-Richtlinie über Elektro- und Elektronik-Altgeräte (WEEE) wurde in den einzelnen Ländern unterschiedlich umgesetzt. Wenn Sie dieses Gerät also entsorgen möchten, empfehlen wir Ihnen, sich mit Ihren örtlichen Behörden oder Ihrem Händler in Verbindung zu setzen und sich über die korrekte Entsorgungsmethode zu informieren.



Bis zur Demontage und Entsorgung kann das Gerät vorübergehend im Freien gelagert werden, vorausgesetzt, die Einheit verfügt über intakte und geschlossene Strom-, Kühl- und Hydraulikkreisläufe. Stellen Sie außerdem sicher, dass die Türen nicht verschlossen werden können, um Einschließungen zu vermeiden.

Die gesetzlichen Umweltschutzbestimmungen im Land des Benutzers müssen in jedem Fall beachtet werden.

Fehlfunktionen

Wenn das Gerät nicht funktioniert oder funktionelle oder strukturelle Veränderungen festgestellt werden:

- das Gerät von der Strom- und Wasserversorgung abtrennen;
- die untere Tabelle konsultieren, um die vorgeschlagenen Lösungen zu prüfen;

Sollte die Lösung nicht in der Tabelle aufgeführt sein, wenden Sie sich an ein vom Hersteller autorisiertes Kundendienstzentrum und geben Sie Folgendes an:

- die Art des Defekts;
- den Code und die Seriennummer des Geräts, die auf dessen Typenschild zu finden sind.

Verlangen Sie für die Reparatur Original-Ersatzteile: Der Hersteller lehnt jede Verantwortung ab und erkennt das Recht auf Garantie für die Verwendung von nicht originalen Ersatzteilen nicht an.



Um sicherzustellen, dass sich das Gerät in perfektem Gebrauchs- und Sicherheitszustand befindet, wird empfohlen, es mindestens einmal pro Jahr von einem autorisierten Kundendienstzentrum warten und überprüfen zu lassen.

Herstellerdaten:

F.R.C.

Via Treviso, 4 33083 - Taiedo di Chions (PN) - Italien

Tel. +39.0434.635411 - Fax. +39.0434.635414

1	Hersteller	10	Nennleistung anderer Widerstände
2	Seriennummer	11	Lampenleistung
3	Code	12	Mindest- und Höchst- druck
4	Modell	13	Kältemittel, Art und Menge
5	Spannung	15	Treibgas in der Isolierung
6	Stromaufnahme bei Betrieb	16	Baujahr
8	Leistung des Abtauwi- derstands	17	Klimaklasse (#)
9	Leistung des Abtauwi- derstands		

4 = 32 °C 55% RH (IEC/EN 60335-2-89)
 # 5 = 43 °C 40% RH (IEC/EN 60335-2-89)
 # 4 = 30 °C 55% RH (EN 16825 / EN 17032)
 # 5 = 40 °C 40% RH (EN 16825 / EN 17032)

Art von Problem	Bevor Sie Kontakt mit dem Kundendienstzentrum aufnehmen, prüfen Sie, dass...
Das Gerät ist vollkommen abgeschaltet.	- ...die Anlage unter elektrischer Spannung steht und dass der Stecker nicht abgezogen ist.
Das Gerät kühlt nicht ausreichend	- ...es nicht von einer externen Wärmequelle beeinflusst wird; - ...die Türen perfekt schließen; - ...der Filter des Kondensators nicht verstopft ist; - ...die vorderen Lüftungsgitter nicht durch Gegenstände oder Staub verstopft sind; - ...die Speisen innerhalb der Zelle gut verteilt sind und die Lüftung innerhalb der Zelle nicht behindern; - ...das Gerät nicht mit Speisen überladen ist (beachten Sie die Anweisungen zum Laden des in Ihrem Besitz befindlichen Geräts).
Das Gerät ist sehr laut	- ...es keinen Kontakt zwischen dem Gerät und einem anderen Gegenstand oder einer anderen Maschine gibt; - ...das Gerät perfekt nivelliert ist; - ...die sichtbaren Schrauben fest angezogen sind.



Versuchen Sie nicht, das Gerät selbst zu reparieren, dies könnte schwere Schäden an Menschen, Tieren und Gegenständen verursachen und zum Erlöschen der Garantie führen.

Verlangen Sie immer den Eingriff eines vom Hersteller autorisierten Kundendienstzentrums und fordern Sie ORIGINAL-Ersatzteile an.