

## SPRÜHPISTOLE "ALEXO 400"

Art.-Nr. **153960**



verarbeitbare Materialien:  
Butter, Öle, Fette, Wachse,  
Gelee, Konfitüre,  
Trennmittel und Emulsionen,  
**absolut lebensmitteleuglich**,  
für warme Flüssigkeiten  
bis 65 °C

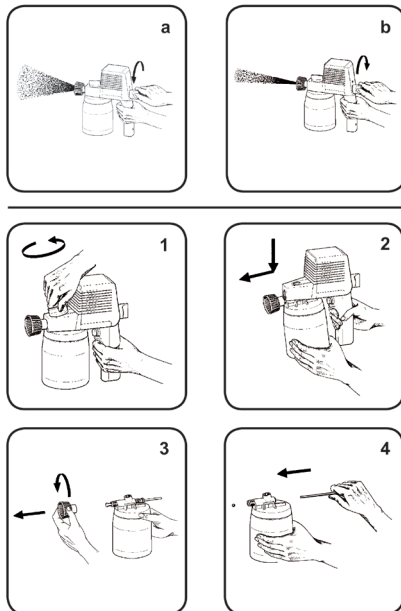
wird mit Rundstrahldüse R8  
geliefert

### Technische Daten

Nennleistung*	90 W
Förderleistung**	bis zu 350 g/min
Viskosität	max 100 DIN / Sek
Dynamischer Druck	0 – 180 bar
Vibrationslevel	9 m/s <sup>2</sup>
Behälter-Volumen	700 ml
Gewicht	ca 1,7 kg

\*Unsere Entwicklung hat die Alexo 400 neu konfiguriert und das Spritzergebnis weiter verbessert – ähnliche Leistung, aber weniger Vibration, Hitze, Verschleiß und Kraftaufwand.

\*\*Basierend auf Wasser.



### BESCHREIBUNG

Die Alexo 400 ist zum Sprühen einer höheren Förderleistung an Material entworfen worden, entweder aus einem Eimerbehälter oder dem kleineren Becherbehälter. Es kann mit einer Reihe von mittel- bis hochviskosen Flüssigkeiten verwendet werden, einschließlich Flüssigei, Butterfett, Saucen, Glasur und Schokolade. Es wird aber nicht empfohlen das Gerät für dünnflüssige Materialien wie Öl oder Wasser zu nutzen, da die Alexo 400 dafür zu stark ist..



### WICHTIGE SICHERHEITSMITTEILUNGEN

Die Alexo 400 sollte nur benutzt werden, nachdem die Sicherheits- und Bedienungsanweisungen gelesen wurden und befolgt werden.

- Schliessen Sie das Gerät nur im ausgeschalteten Zustand an das Stromnetz an und tragen Sie das Gerät nicht am Stromkabel.
- Wenn die Netzanschlussleitung dieses Gerätes beschädigt wird, muss sie durch den Hersteller oder seinen Kundendienst oder eine ähnlich qualifizierte Person ersetzt werden, um Gefährdungen zu vermeiden.
- Die elektrischen Teile dürfen nicht mit Flüssigkeit in Kontakt kommen.
- Sprühen Sie keine brennbaren Materialien (z.B. Benzin oder Spirituosen).
- Nie den Spritzstrahl auf Menschen oder Tiere richten, da dies zu Verletzungen führen kann. Halten Sie die Sprühpistole sowie das Zubehör außerhalb der Reichweite von Kindern.
- Der Geräuschpegel ist ähnlich dem vieler Küchengeräte. Die Nutzung eines Gehörschutzes obliegt der Verantwortung des Anwenders.

- 1 -

## ERSTE SCHRITTE – Tipps & Tricks

**Vor dem Start:** Stellen Sie sicher, dass der Behälter mindestens 50% voll ist. Die Alexo 400 nicht ohne Materialfüllung nutzen bzw. bis zum Ende leer sprühen. Dies vermeidet unnötigen Lärm & Vibrationen und unsaubere Klecksspritzer.

Die Maximaldauer eines Dauereinsatzes beträgt nicht mehr als 5 Minuten. Danach ist eine Abkühlung von ca. 5 Minuten notwendig. Bei einer kürzeren Arbeitszeit von ca. 20–30 Sekunden ist eine Abkühlungsdauer von ca. 10 Sekunden zu empfehlen.

**Verwenden Sie stets sauberes Material, das frei von Partikeln ist.**

Die Alexo 400 ist darauf ausgelegt nur reine Flüssigkeiten zu sprühen. Bitte vermeiden Sie Materialien, die Samen oder jegliche Art von Teilchen beinhalten, da diese die Kolbenbewegung beschränken und die Lebensdauer des Gerätes verkürzen. Bei Zweifeln hinsichtlich Partikelbeständen in der Flüssigkeit raten wir Ihnen, diese vorab zu filtern.

### Optimales Spritzergebnis.

Die Gerätegrundeinstellung und Kolbengröße der Alexo 400 ermöglichen eine Förderleistung von bis zu 350 Gramm Wasser pro Minute, mit einer maximal möglichen Viskosität von bis zu 30 – 100 DIN/Sekunde. Mit einem Oberflächenrastrer von etwa 10 cm, bei ca. 30 cm Sprühabstand, reicht dies aus, um eine leichte Sprühabdeckung von circa 7 – 12 m<sup>2</sup> zu erreichen.

- Drehen Sie vor dem Arbeitsbeginn den Stärkenregler ganz nach links. Dies ist die maximale Leistungseinstellung und ein paar Sekunden reichen aus, um das Material anzusaugen und mit dem Sprühen zu beginnen. Stellen Sie die Stärke dann so ein, bis Sie Ihr gewünschtes Sprühbild erreicht haben und ein gleichmässiger Geräteton zu hören ist.
- Halten Sie eine konstante Sprühdistanz bei gleichmäßiger Bewegung.
- Vermeiden Sie das Schütteln der Pistole oder ruckartige Bewegungen.
- Das Variieren der Geschwindigkeit der Armbewegung wirkt sich auf die Dicke, bzw. die Beschichtungsdicke des gespritzten Materials aus.
- Es wird empfohlen mit der seitweisen Sprühbewegung abseits des Produktes zu starten und wieder zu stoppen und den Knopf erst direkt über dem Produkt zu drücken. Dies reduziert das Sprühvolumen am Wendepunkt über dem Produkt.
- Die mitgelieferte R8-Sprühdüse bietet ein breites Sprühspektrum und ist besonders für dickflüssiges Material geeignet. Die R6-Düse kann für dünnflüssigeres Material genutzt werden.
- Wenn Sie von unten sprühen wollen, können Sie die Düsenverlängerung drehen – bitte nur im Uhrzeigersinn (von vorne gesehen) drehen, da Sie ansonsten die Düsenverlängerung abschrauben.

## REINIGUNG

**WICHTIG:** Entfernen Sie immer die Elektrik und Heizeinheit vor dem Reinigen der Pistole. Diese Teile dürfen nicht nass werden. Säubern Sie die Pistole stets nach dem Gebrauch.

Für die Außenreinigung, wischen Sie einfach die Außenseite der Pistole mit heißer Waschlösung ab. Für die Innenreinigung füllen Sie die Hälfte des Behälters mit heißem Wasser und sprühen Sie diesen leer, dann reinigen Sie die Einzelteile mit einem geeigneten lebensmittelsicheren, milden Reinigungsmittel. Der Gebrauch eines Pfeifenreinigers wird empfohlen. Es sollten keine scharfkantigen Werkzeuge benutzt werden - Vorsicht ist geboten. Falls verfügbar, ist auch das Durchblasen der Düse und Ansaugverlängerung mit Luftdruck nützlich. Danach gründlich mit heissem, frischem Wasser durchspülen.

Der Sprüher ist mit hochwertigen Komponenten ausgestattet. Wenn die Spritzpistole trotz sorgfältiger Herstellung und Prüfung einmal ausfallen sollte, konsultieren Sie bitte den „SOS-Leitfaden“ und die Filme auf unserer Website. Zumeist ist lediglich ein Kleinteil nicht eingesetzt worden oder das Gerät benötigt eine Säuberung. Sollte das Problem weiterhin bestehen, melden Sie sich bitte bei Ihrem Händler. Für Rückfragen und Ersatzteilbestellungen bitte stets die Artikelnummer angeben.

## DEMONTAGE UND MONTAGE

- Schrauben Sie die Rundstrahldüse (9) ab, dann lösen Sie die Düsenverlängerung (8) aus dem Pumpengehäuse (5).
- Entfernen Sie die Zerstäubereinheit (7) und Ventilkugel (6) aus dem Inneren der Kammer. Legen Sie alle Teile in eine kleine Schüssel und reinigen Sie diese gemäss den bereits beschriebenen Reinigungsschritten. Saugrohr (10) und Behälter (11) können im Waschbecken gewaschen werden.
- Entfernen Sie die Wartungsschraube (2) und nehmen Sie das Pumpengehäuse (5) ab. Legen Sie Kolben (3), Kolbenfeder (4) und Haube (1) zur Seite und wischen Sie diese wie oben beschrieben ab.
- Entfernen Sie die Ventilkugel (6) aus dem Pumpengehäuse (5) in dem Sie diese mit einem Kupfer- oder Messingstift durch die Kolbenöffnung drücken.
- Um den Sprüher wieder zu montieren, tun Sie dies in umgekehrter Reihenfolge. Der Kolben sollte sich im Pumpengehäuse leicht bewegen lassen. Stellen Sie sicher, dass Flügelschraube, Düsenverlängerung und Düsenkorb fest angeschraubt sind.

## GARANTIE

Die Garantie von 6 Monaten wird entsprechend den beiliegenden Bedingungen und folgenden Umständen gewährt.

Das Gerät wird **ausschliesslich zum Verarbeiten von für die Lebensmittelindustrie zugelassenen Produkten eingesetzt.**

Die Maximaldauer eines Dauereinsatzes beträgt nicht mehr als 5 Minuten.

Die Spritzpistole ist darauf ausgelegt im Wechsel von „Arbeitsphase & Ruhephase“ eingesetzt zu werden und ist nicht für den durchlaufenden, industriellen Einsatz (definiert als mehr als 3 Minuten konstanten Gerätebetriebes innerhalb eines 8 Minuten Zeitfensters) bestimmt. Es können maximal 700 ml Material innerhalb eines 3 Minuten Konstantbetriebes gesprüht werden. Danach ist eine 5 Minuten Ruhephase (Kühlung) erforderlich, bevor der Sprüher wieder eingesetzt werden kann. Sollte die Spritzpistole alternierend für Perioden von 20 – 30 Sekunden verwendet werden, dann ist eine Ruhephase (Kühlung) von 5 – 10 Sekunden ausreichend. Die Nichtbeachtung der Nutzungs- & Ruhe (Kühlungs)-Zeiträume beeinflussen die Lebensdauer des Gerätes erheblich und negieren die Garantie.

Bei Reparaturen dürfen nur Original-Ersatzteile verwendet werden.

Das Gerät muss wie in der Bedienungsanleitung beschrieben gewartet und gereinigt werden. Das Kaufdatum des Endverbrauchers bestimmt den Beginn der Garantiedauer. Schäden die auf natürliche Abnutzung, Überlastung oder unsachgemäße Behandlung zurückzuführen sind, bleiben von der Garantie ausgeschlossen.

### REPARATUREN & PRODUKTHAFTUNG

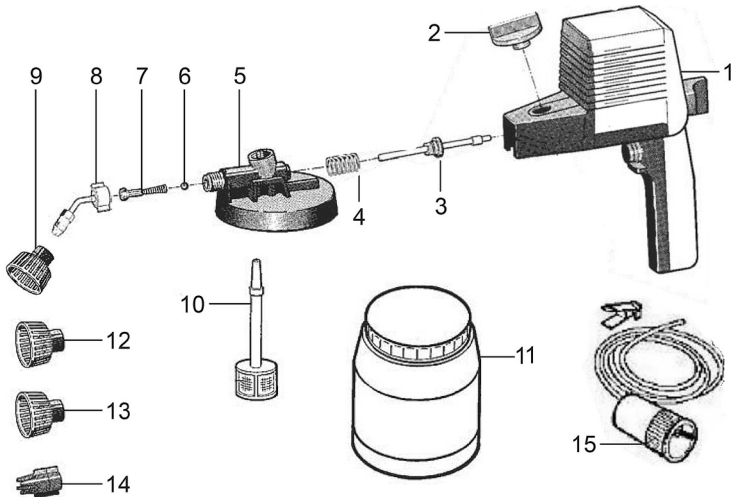
Reparaturen, die nicht unter die Garantieleistung fallen, werden durch Servicestellen zu den gültigen Preis- und Lieferbedingungen des entsprechenden Landes ausgeführt.

Jede Haftung für alle Schäden wird abgelehnt, die direkt oder indirekt durch die Verwendung und das Sprühen mit Produkten entstanden sind. Der Anwender übernimmt die volle Verantwortung im Bereich der Lebensmittelgesetze oder anderer Gesetzesbestimmungen für den Gebrauch des Produktes.

### KONFORMITÄTSERKLÄRUNG

Diesem Lebensmittelsprüher wird von unabhängiger Seite bestätigt, die gesetzlichen

- i) Nahrungsmittelmigrationsanforderungen, gemäss der Verordnungen EC Nr. 10/2011, 2023/2006 8i 1935/2004, im Einklang mit US FDA HHS Abschnitt 170.09, Kapitel 174 (Indirekte Lebensmittelzusätze: Generell) und Kapitel 177 (Indirekte Lebensmittelzusätze: Polymere) sowie
- ii) den europäischen CE - Normen einzuhalten.



### Ersatzteile und Zubehör

#	No.	Bezeichnung
	1	Haube
153910	2	Flügelschraube
153964	3	Kolben
153963	4	Kolbenfeder
153962	5	Pumpengehäuse
153965	6	Ventilkugel 6 mm
153909	7	Zerstäubereinheit
153906	8	Düsenverlängerung

#	No.	Bezeichnung
153902	9	Rundstrahldüse R6
153913	10	Saugrohr
153908	11	Behälter
153901	12	Rundstrahldüse R4
153903	13	Rundstrahldüse R8
153904	14	Flachstrahldüse F7S
153961	15	Ansaugvorrichtung

## EG KONFORMITÄTSERKLÄRUNG (ISO17025)

### ALEXO 400



mit den folgenden Normen, basierend auf der ISO17025 Richtlinie übereinstimmt:

EN 50144-1:98 + A1:02 + A2:03, EN 50144-2-7:00, EN 50366:03 + A1:06,  
EN 55014-1:06 + A1:09 + A2:11, EN 55014-2:97 + A1:01 + A2:08,  
EN 61000-3-2:06 + A1:09 + A2:09, EN 61000-3-3:08, EN 62233:08

gemäß den Bestimmungen folgender Richtlinien:

Maschinenrichtlinie 2006/42/EG,  
Elektromagnetische Vertraglichkeit (EMV) 2004/108/EG,  
Beschränkung gefährlicher Stoffe (RoHS) 2011/65/EU

Richtlinien zur Lebensmittelqualität über die Gegenstände, Materialien die mit Lebensmitteln in Berührung kommen:

EG 1935/2004 und EU 10/2011



Albershausen, 07.01.2024

## SPRAY GUN "ALEXO 400"

Item **153960**



usability:  
butter, oil, fat, wax, jelly, jam,  
releasing agent and emulsions,  
**suitable for foodstuffs**,  
usable for warm liquids max.  
65 °C

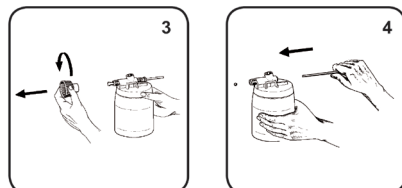
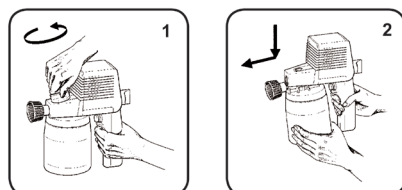
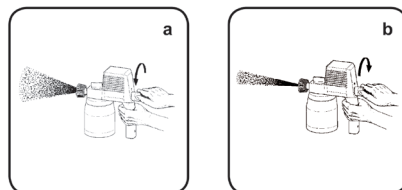
supplied with circular  
jet nozzle R8

### Technical Data

Nominal Output*	90 W
Delivery Rate**	up to 350 g/min
Viscosity rate	max 100 DIN / sec
Dynamic pressure	0 - 180 bar
Vibration level	9 m/s <sup>2</sup>
Container Capacity	700 ml
Weight approx.	ca 1.7 kg

\*Unsere Entwicklung hat die Alexo 400 neu konfiguriert und das Spritzergebnis weiter verbessert - ähnliche Leistung, aber weniger Vibration, Hitze, Verschleiß und Kraftaufwand.

\*\*Basierend auf Wasser.



### DESCRIPTION

The Alexo 400 has been designed for spraying a higher delivery rate of materials using a larger container or the small cup container. It can be used with a range of medium to high viscosity food materials including egg wash, butter, sauce, glaze and chocolate, however is not recommended for thin materials such as oil or water as is too powerful.



#### IMPORTANT SAFETY INFORMATION

The Alexo 400 should only be operated safely when the safety & operating instructions have been read and are strictly adhered to. Save these instructions.

- If the supply cord is damaged, it must be replaced by the manufacturer, its service agent or similarly qualified persons in order to avoid a hazard.
- At no time should the electrical or the heating components be brought into contact with liquids of any type. Recommended cleaning methods are explained in the Cleaning Chapter.
- Only connect the power plug when the sprayer is OFF.
- Always disconnect the plug from the power socket before taking apart. Do not carry by the power cord.
- Never spray flammable materials (e.g. petrol or spirits).
- Ventilation should be adequate when working in confined spaces.
- Do not smoke in the spray area.
- Never direct the spray jet towards people or animals to avoid injury.
- The Alexo 400 noise level is similar to many kitchen appliances. The decision to use ear protection remains the user's responsibility.

## GETTING STARTED – Tips & Tricks

**BEFORE STARTING:** please ensure that the container is at least 50% full. Do not use the spray gun without material or spray until completely empty. This avoids creating unnecessary noise & vibration and prevents splatter.

The maximum duration of a continuous operation is no more than 5 minutes. After that, a cooling down of approx. 5 minutes is necessary. For shorter working time of approx. 20 – 30 seconds, a cooling down period of approx. 10 seconds is recommended.

**Always use clean material that is free of particles.**

The Alexo 400 is designed to spray only pure fluids. Please avoid materials containing seeds or any type of particles as they may restrict piston movement and shorten the sprayer's life. In case of doubt regarding any particles, filtering the material is recommended.

### Optimum spraying

The power setting and piston size of the Alexo 400 allow it to deliver up to 350 grams of water per minute. The sprayer is designed to spray only medium to high viscosity food materials between 30 – 100 DIN/sec (too powerful for thin materials). This is sufficient to lightly coat circa 7 – 12 m<sup>2</sup> using a surface pattern of about 10 cm, sprayed at approximately 30 cm distance.

- Before starting, turn the power knob completely to the left. This is the maximum power setting and after a few seconds it will allow sufficient suction for spraying the material. Adjust the power knob as required until the sprayer demonstrates a fine spray and makes an even tone.
- Maintain a constant distance and smooth movement.
- Avoid shaking the gun or sharp movements as this will cause droplets.
- Varying the speed of arm movement, the height and number of coatings, will vary the effect and thickness of sprayed material.
- It is recommended to start and stop the sideways movement off the product and only press the power button when over the product. This helps reduce the volume being sprayed at the turning point.
- The supplied R8 round nozzle provides a wider pattern, particularly for thicker materials. An R6 nozzle may also be used for thinner materials.
- If you want to spray from below, you may rotate the nozzle extension – however – only rotate in a clockwise direction (when viewed from the front), otherwise you will loosen the nozzle extension. The easiest method of adjusting the nozzle direction is from the right side, hold the pump housing firmly with your left hand and move the nozzle extension with your right hand

## CLEANING

**IMPORTANT:** Always remove the electric parts before washing the gun. These parts should never be exposed to liquids. Always clean immediately after use. For external cleaning, simply wipe down the outside of the sprayer with a dish soap. For internal cleaning, we recommend to spray half a container of very hot water through and then clean the individual parts using a suitable dishwashing detergent. Careful use of a soft pipe cleaning brush is also recommended. Care should be taken not to damage the cylinder by using abrasive or sharp tools. If available, blowing air through the nozzle can ease the cleaning process. Rinse thoroughly thereafter with hot clean water.

The sprayer is designed with quality components. If you experience any issue, we recommend first following the trouble shooting document and film available on our website. In most cases a part has been forgotten or the product needs a thorough cleaning. If your issue persists, please contact your reseller for additional support. Please always include the article number in any correspondence.

## DISMANTLING AND ASSEMBLING

- Remove the round jet nozzle (9) and then unscrew the bent nozzle extension screw (8) from the pump housing (5).
- Remove the atomiser insert (7) and valve ball (6) from inside the chamber. Place all parts in a small dish and clean them following the cleaning steps outlined earlier. The suction tube (10) and container (11) can be washed in the sink.
- Remove the service screw (2) and take off the pump housing (5). Put the piston (3), piston spring (4), hood (1) to one side and wipe them down as outlined above.
- Remove the valve ball (6) from the pump housing (5) by using a copper or brass pin to push it through the piston aperture.
- To assemble the gun, do so in reverse order. The piston should move freely in the pump housing. Ensure the service screw, nozzle extension and round jet nozzle pieces are all screwed on tightly.

## GUARANTEE

The spray gun is guaranteed for six months, subject to the enclosed terms and on condition that it is **only used for processing products approved for the food industry.**

The spray gun is designed to work and rest intermittently and it is not suitable for industrial use, defined as more than three minutes of operation within any 8-minute period. A maximum of 700 ml of material may be sprayed within a 3-minute period after which a 5-minute total resting (cooling) period is required before the sprayer may be used again. Should the spray gun be intermittently used, for periods of 20 – 30 seconds at a time, then a resting (cooling) period of 5 – 10 seconds is sufficient. Failure to adhere to the usage & resting (cooling) period will significantly reduce the lifetime of the sprayer and negate the warranty.

Only original spare parts may be used in the event of repairs.

The spray gun must be serviced and cleaned as described in the operating instructions. The guarantee starts upon customer receipt. The guarantee excludes any damage due to natural wear, overloading or incorrect handling.

**REPAIRS & PRODUCT LIABILITY**

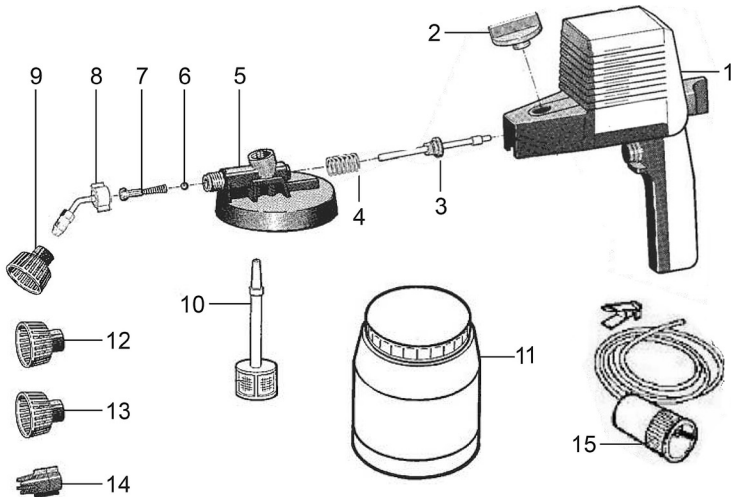
Repairs are not covered by the guarantee and shall be performed by service centres subject to the applicable price and delivery terms of the country in question.

No liability is accepted for damage caused directly or indirectly by the use and spraying of this products. The user assumes full responsibility for the use of the product in accordance with the laws of food hygiene and other legal regulations.

**DECLARATION OF CONFORMITY**

This Food Sprayer has been independently confirmed as complying with the legal

- i) food migration requirements laid out in the Regulations EC No: 10/2011, 2023/2006 & 1935/2004, in line with US FDA HHS section 170.09 as required by section 174 (Indirect food additives: General) and Section 177 (Indirect Food additives: Polymers) and
- ii) with European production CE standards.



Spare parts and accessories

#	No.	Description
	1	Hood
153910	2	Service screw
153964	3	Piston
153963	4	Piston spring
153962	5	Pump housing
153965	6	Valve ball, dia.= 6 mm
153909	7	Atomiser insert
153906	8	Nozzle extension

#	No.	Description
153902	9	Nozzle, round, type: R6
153913	10	Suction pipe
153908	11	Container
153901	12	Nozzle, round, type: R4
153903	13	Nozzle, round, type: R8
153904	14	Nozzle, flat, type: F7S
153961	15	Suction tube ext.

## EC DECLARATION OF CONFORMITY (ISO17025)

### ALEXO 400



complies with the following standards, based on the ISO17025 guideline:

EN 50144-1:98 + A1:02 + A2:03, EN 50144-2-7:00, EN 50366:03 + A1:06,  
EN 55014-1:06 + A1:09 + A2:11, EN 55014-2:97 + A1:01 + A2:08,  
EN 61000-3-2:06 + A1:09 + A2:09, EN 61000-3-3:08, EN 62233:08

in accordance with the provisions of the following directives:

Machinery Directive 2006/42/EC,  
Electromagnetic Compatibility (EMC) 2004/108/EC,  
Restriction of Hazardous Substances (RoHS) 2011/65/EU

Food quality guidelines on the objects and materials that come into contact with food:

EC 1935/2004 and EU 10/2011



Albershausen, 07.01.2024



## PISTOLA POLVERIZZATRICE ELETTRICA "ALEXO 400"

# 153960



materiali lavorabili:  
Burro, oli, grassi, cere,  
gelatina, marmellata, agenti  
di separazione ed emulsioni,  
assolutamente adatto ai  
prodotti alimentari,  
per liquidi caldi fino a 65 °C

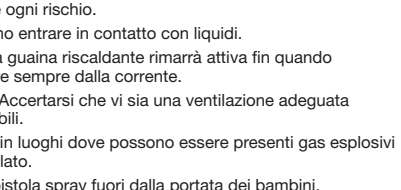
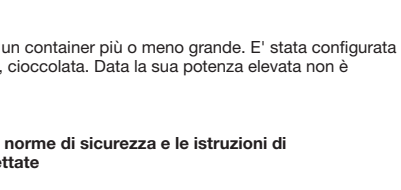
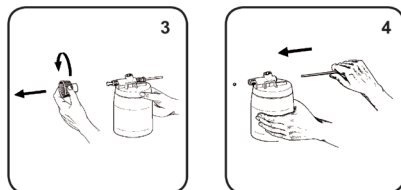
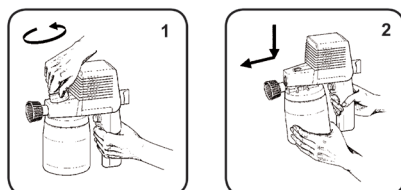
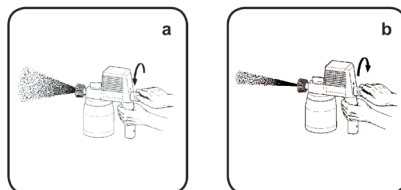
fornito con ugello a getto  
rotondo R8

### DATI TECNICI

Potenza nominale*	90 W
Mandata media**	fino a 350 g/min
Viscosità media	max 100 DIN / sec
Pressione dinamica	0 - 180 bar
Livello di vibrazione	9 m/s <sup>2</sup>
Capacità del contenitore	700 ml
Peso approssimato	ca 1.7 kg

\*Il nostro team di esperti è stato in grado di riconfigurare Alexo 400 in modo da avere la massima potenza e meno vibrazione e calore.

\*\*Con acqua.



### DESCRIZIONE

La Alexo 400 nasce come pistola spray per spruzzare grandi quantità da un container più o meno grande. E' stata configurata per spruzzare fluidi alimentari con densità medio alta come burro, glassa, cioccolata. Data la sua potenza elevata non è raccomandabile usarla con acqua.



#### INFORMAZIONI IMPORTANTI SULLA SICUREZZA

Il Alexo 400 dovrebbe essere utilizzato soltanto quando le norme di sicurezza e le istruzioni di funzionamento sono stati letti e sono rigorosamente rispettate

- Se il cavo di alimentazione è danneggiato, esso deve essere sostituito dal costruttore o dal suo servizio assistenza tecnica comunque da una persona con qualifica similare in modo da prevedere ogni rischio.
- In nessun momento l'apparecchio o le sue componenti elettriche devono entrare in contatto con liquidi.
- Collegare alla corrente elettrica solo quando l'apparecchio è spento. La guaina riscaldante rimarrà attiva fin quando l'apparecchio sarà collegato alla corrente. Prima di smontarlo scollegare sempre dalla corrente.
- Lo spruzzatore non deve essere utilizzato in prossimità di una fiamma. Accertarsi che vi sia una ventilazione adeguata quando si lavora in spazi limitati. Non spruzzare mai materiali infiammabili.
- Non fumare nella zona di spruzzatura. Non utilizzare mai l'apparecchio in luoghi dove possono essere presenti gas esplosivi o liquidi infiammabili e assicurarsi che il locale sia adeguatamente ventilato.
- Non dirigere mai lo spray verso bambini, animali o persone. Tenere la pistola spray fuori dalla portata dei bambini.

- Il rumore generato è paragonabile al rumore emesso da altri apparecchi. L'utilizzo di tappi per le orecchie è a discrezione dell'utente. L'irroratore è progettato per essere utilizzato in modo intermittente (on e off), per periodi fino a 20 secondi alla volta – più che sufficiente per le applicazioni previste come vassoi spruzzatura, materiali pasticceria e simili. Quando viene utilizzato di conseguenza, è richiesto un periodo di riposo di 5 – 10 secondi tra i periodi di spruzzatura per permettere lo spruzzatore a raffreddare. Se avete bisogno di spruzzare continuamente fino a quando il contenitore in dotazione sia vuoto, si prega di lasciare lo spruzzatore a raffreddare fino a temperatura d'ambiente. Lo spruzzatore non è adatto per un uso industriale, cioè più di tre minuti di funzionamento continuo in ogni dieci minuti. Se si nota lo spruzzatore diventa molto caldo, si prega di lasciarlo a raffreddare.

### **PRIMI PASSI – Suggerimenti Per L'utilizzo**

**PRIMA DI INIZIARE:** assicurarsi che il contenitore sia pieno al meno fino a metà. Non usare mai Alexo 400 con il contenitore vuoto per evitare un eccessivo rumore e schizzi indesiderati.

#### **Utilizzare sempre materiali puliti privi di impurità.**

La pistola spray Alexo 400 è stata pensata per spruzzare liquidi puri. Evitare di utilizzare materiali che contengano semi o impurità che potrebbero compromettere il corretto funzionamento del pistone. In caso di dubbi sulla purezza del materiale che si vuole spruzzare è bene filtrarlo prima dell'uso.

#### **Ottimizzare la spruzzatura.**

Le configurazioni di potenza della Alexo 400 e la specifica dimensione del pistone permettono di spruzzare fino a 350 grammi d'acqua al minuto con una possibile viscosità massima di circa 30 – 100 DIN/sec. Sufficienti per uno strato leggero di circa 7 – 12 m<sup>2</sup> su una superficie di lavoro di circa 10 cm spruzzando a una distanza di 30 cm.

- Prima d'iniziare girare il pomello tutto a sinistra, configurazione di maggior potenza che permette in pochi secondi di raggiungere una potenza di suzione sufficiente a spruzzare il materiale. Regolare poi la potenza a seconda delle necessità.
- Mantenere una distanza costante e un movimento delicato.
- Non scuotere la pistola né fare movimenti bruschi per evitare schizzi.
- Al variare della velocità del movimento varia anche lo spessore della copertura spruzzata.
- Si raccomanda di spegnere la pistola quando si cambia direzione o oggetto di lavoro per evitare sprechi e dislivelli nella copertura nel punto in cui si cambia direzione.
- L'ugello R8 incluso è il più adatto per spruzzare grandi superfici o materiali densi. Per materiali più fluidi può essere utilizzato anche l'ugello R6.
- Per spruzzare verso l'alto si può girare l'estensione deH'ugello. Si consiglia di ruotare l'estensione sempre in senso orario (guardando la pistola di fronte) per evitare che risulti allentata. Il modo migliore per regolare l'estensione è impugnare la pistola dall'alloggiamento della pompa con la mano sinistra e con la mano destra procedere a regolare l'estensione nella direzione desiderata.

### **PULIZIA**

**IMPORTANTE:** Rimuovere sempre le parti elettriche e le unità di riscaldamento prima di lavare la pistola. Queste parti non devono mai entrare in contatto con liquidi.

Pulire sempre immediatamente dopo l'uso. Per la pulizia esterna detergere semplicemente con un panno e un detersivo per stoviglie. Per le parti interne invece si raccomanda spruzzare almeno mezzo contenitore di acqua calda con detersivo per piatti. Può essere anche utilizzato uno scovolino per la pulizia ma bisogna prestare molta attenzione a non danneggiare i meccanismi interni. Spruzzare aria dall'ugello può inoltre aiutare a eliminare eventuali residui. Risciacquare poi il tutto con acqua calda.

La pistola spray vengono assemblate con materiali di prima qualità. In caso di problemi consultare il troubleshooting video. Nella maggior parte dei casi i malfunzionamenti sono dovuti al non corretto assemblaggio delle parti dopo le operazioni di manutenzione. Se il problema persiste contattare il rivenditore. Non dimenticare d'includere il numero dell'articolo sulla corrispondenza.

### **MONTARE E SMONTARE**

- Svitare l'ugello (9), svitare l'estensione dell'ugello (8) dall'alloggiamento della pompa (5).
- Rimuovere i tre pezzi del nebulizzatore (7) e l'a valvola a sfera (6) da dentro l'alloggiamento. Riporre queste particelle in un piattino e pulirle seguendo le Istruzioni precedenti. Il tubo di suzione (10), il contenitore (11) possono essere sciacquati nel lavandino.
- Togliere la vite di servizio (2) e rimuovere l'alloggiamento della pompa (5). Mettere
- il pistone (3), la molla del pistone (4) e la cappa (1) da parte e pulirle con un panno come descritto in precedenza.
- Rimuovere la valvola a sfera (6) dall'alloggiamento della pompa (5) utilizzando un asticella per spingerla attraverso il pistone.
- Per assemblare la pistola procedere con le stesse operazioni al contrario. Il pistone deve muoversi liberamente nell'alloggiamento della pompa. Assicurarsi che la vite di servizio, l'estensione dell'ugello e l'ugello rotondo siano ben avvitati.

## GARANZIA

Le pistole spray sono garantite per sei mesi soggetti ai termini e condizioni. **Devono essere utilizzate solo ed esclusivamente per uso alimentare.**

Le pistole spray sono pensate per essere usate in maniera intermittente e non sono fatte per l'utilizzo industriale. Il periodo di utilizzo è mediamente di tre minuti di azione su otto minuti di lavoro. Su tre minuti di lavoro possono essere spruzzati fino a 700 ml di materiale, dopo di che devono seguire 5 minuti di raffreddamento. Se la pistola spray è utilizzata in maniera intermittente con periodi di attività di 20 – 30 secondi allora saranno sufficienti solo 5 – 10 secondi per il raffreddamento. Un utilizzo differente da quello descritto può ridurre significativamente la vita dell'apparecchio. Solo pezzi di ricambio originali devono essere usati in caso di riparazione. La pistola spray deve essere mantenuta e pulita secondo le istruzioni date in precedenza. La garanzia inizia nel momento d'acquisto da parte dell'utente finale e non copre eventuali danni causati dalla normale usura, dall'uso incorretto o dal lavaggio.

## RESPONSABILITÀ SUL PRODOTTO E RIPARAZIONI

Riparazioni non coperte da garanzia vengono eseguite dai centri di assistenza ai prezzi e alle condizioni di fornitura in vigore nel paese corrispondente.

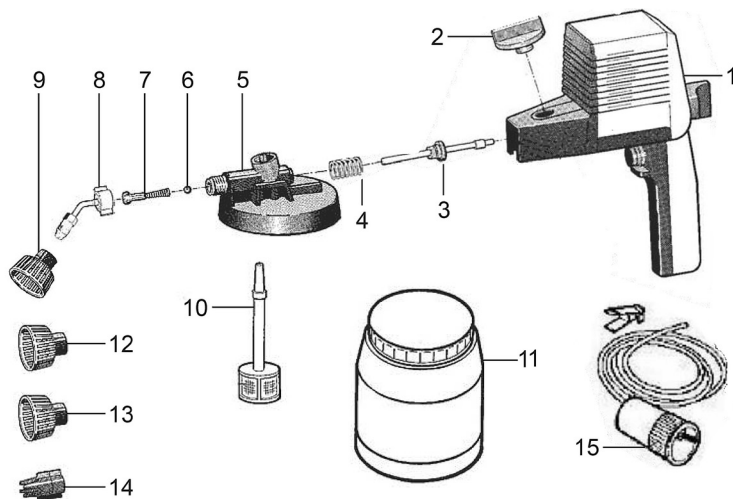
Il fabbricante declina ogni responsabilità per danni derivanti direttamente o indirettamente dall'uso e la nebulizzazione di prodotti. L'utente si assume la piena responsabilità per il settore della legislazione alimentare o di altre disposizioni di legge sull'uso del prodotto.

## DICHIARAZIONE DI CONFORMITÀ

Questo spruzzatore di cibo è stato confermato in modo indipendente come conforme ai requisiti

i) requisito di migrazione di cibo previsto nel Regolamento CE n: 10/2011, 2023/2006 e 1935/2004, in linea con la sezione FDA degli Stati Uniti HHS 170,09 come richiesto dalla sezione 174 (additivi alimentari indiretti: generali) e la Sezione 177 (indiretti additivi alimentari: Polimeri) e

ii) CE standard europei della produzione.



### Ricambi e accessori

#	No.	Bezeichnung
	1	Cappa
153910	2	Vite di servizio
153964	3	Pistone
153963	4	Molla del pistone
153962	5	Alloggiamento della pompa
153965	6	Valvola a sfera
153909	7	Nebulizzatore
153906	8	Estensione dell'ugello

#	No.	Bezeichnung
153902	9	Ugello tondo R6
153913	10	Tubo di suzione
153908	11	Contenitore e tappo
153901	12	Ugello tondo R4
153903	13	Ugello tondo R8
153904	14	Ugello piatto F7
153961	15	Dispositivo di aspirazione

## DICHIARAZIONE DI CONFORMITÀ CE (ISO17025)

### ALEXO 400



è conforme ai seguenti standard, basati sulla linea guida ISO17025:

EN 50144-1:98 + A1:02 + A2:03, EN 50144-2-7:00, EN 50366:03 + A1:06,  
EN 55014-1:06 + A1:09 + A2:11, EN 55014-2:97 + A1:01 + A2:08,  
EN 61000-3-2:06 + A1:09 + A2:09, EN 61000-3-3:08, EN 62233:08

in conformità alle disposizioni delle seguenti direttive:

Direttiva Macchine 2006/42/CE,  
Compatibilità elettromagnetica (EMC) 2004/108/CE,  
Restrizione delle sostanze pericolose (RoHS) 2011/65/EU

Linee guida per la qualità degli alimenti sugli oggetti, i materiali e le sostanze che entrano in contatto con gli alimenti:

CE 1935/2004 e UE 10/2011



Albershausen, 07.01.2024

## PISTOLA PULVERIZADORA ELÉCTRICA "ALEXO 400"

# 153960



materiales procesables:  
Mantequilla, aceites, grasas,  
ceras, jalea, mermelada,  
agentes separadores y  
emulsiones, absolutamente apto  
para productos alimenticios,  
para líquidos calientes  
hasta 65 °C

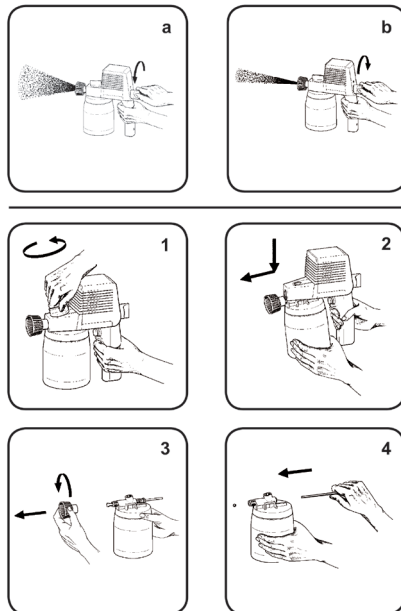
suministrado con boquilla  
de chorro redondo R8

### Technische Daten

Potencia de salida*	90 W
Entrega media**	hasta 350 g / min
Viscosidad media	max 100 DIN/ sec
Presión dinámica	0 - 180 bar
Nivel de vibración	9 m/s <sup>2</sup>
Capacidad del envase	700 ml
Peso aproximado	ca 1.7 kg

\*Nuestro equipo técnico trató de reconfigurar Alexo 400 mejorando la performance de pulverización: menos vibraciones calor y consumo de energía.

\*\*Con agua.



### 1. DESCRIPCIÓN

La Alexo 400 ha sido desarrollada para rociar cantidades consistentes de material directamente de un contenedor o también desde el envase. Ha sido configurada para funcionar con materiales más o menos viscosos desde el agua al aceite, mantequilla, glaseado, gelatina y chocolate. Como la Alexo 400 es muy potente se desaconseja el uso con materiales ralos como agua o aceite.



#### INFORMACIÓN IMPORTANTE DE SEGURIDAD

Antes de utilizar el producto deberán leerse todas las instrucciones relacionadas con la seguridad y la utilización

- Se debe supervisar a los niños que no juegan con el aparato.
- En caso de daños en la conducción de corriente, ésta deberá ser sustituida, para evitar situaciones peligrosas, por el fabricante, su revendedor o una persona cualificada.
- Nunca poner las partes eléctricas o la unidad de calefacción en contacto con líquidos de cualquier tipo. Los métodos de limpieza recomendados son explicados en el capítulo Limpieza.
- Enchufar la pistola solo cuando está apagada y nunca llevarla por el cable. La funda de calefacción se queda caliente cuando la pistola está enchufada. Desenchufar siempre antes del desmontaje.
- El pulverizador no debe utilizarse cerca de una llama abierta.
- No fumar en la zona de pulverización y asegúrese de que haya ventilación adecuada cuando se trabaja en espacios reducidos.
- Nunca rocíe los materiales inflamables (por ejemplo, gasolina o licores).
- No direccionar nunca la pistola hacia niños, animales o personas. Dejarla lejos del alcance de los niños.
- La Alexo 400 hace un nivel de ruido similar a otros electrodomésticos. El utilito de tapones es responsabilidad del usuario.

## PRIMEROS PASOS – Consejos Para El Uso

**ANTES DE EMPEZAR:** asegurarse que el envase sea lleno al menos hasta la mitad. No utilice la pistola Alexo 400 con el contenedor vacío, ni la utilice hasta que sea completamente vacía. De esta manera, se evitan ruidos y salpicaduras.

### Utilizar siempre con fluidos sin impurezas.

La pistola Alexo 400 ha sido creada para pulverizar únicamente fluidos sin impurezas. La pulverización de fluidos con partículas puede impedir el movimiento del pistón y dañar el pulverizador. En caso de dudas de la pureza de un material es recomendable filtrarlo.

### Para una mejor pulverización.

La configuración de potencia y la dimensión del pistón permiten pulverizar hasta 250 gramos de agua por minuto, con una viscosidad máxima de 80 DIN/sec. Suficiente por una capa fina de 7 – 12 m<sup>2</sup> en una superficie de 10 cm pulverizada a una distancia de 30 cm (aproximadamente).

- Antes de empezar gire el pomo todo a la izquierda. Esta es la configuración de potencia máxima que permite, después de unos segundos, de crear una succión suficiente a rociar el material. Moviendo el pomo ajuste la potencia a segunda de sus necesidades hasta que la pulverización sea uniforme.
- Mantener una distancia constante y un movimiento delicado.
- Para evitar salpicaduras no agite la pistola ni haga movimientos bruscos.
- Variando la velocidad de movimiento del brazo variará el efecto y el grosor del material pulverizado.
- La boquilla incluida R6 es la más adecuada en la mayoría de las utilizaciones. Las otras boquillas más pequeñas R4 y más grandes R6 permiten resultados diferentes con materiales más o menos viscosos.
- Para pulverizar hacia arriba se aconseja girar el prolongador de la boquilla. Para evitar de perderlo, girar el prolongador solamente en el sentido de las manecillas del reloj (mirando la pistola por el frente). La manera más sencilla de hacer esta operación es tener la carcasa de la bomba con la mano izquierda, y con la derecha girar el prolongador de la boquilla en la dirección deseada.

## LIMPIEZA

**IMPORTANTE:** Antes de lavar la pistola quitar siempre las partes eléctricas y la unidad de calefacción.

Limpiar siempre la pistola inmediatamente después de al utilizar. Para limpiar el exterior de la pistola simplemente utilice un trapo y un detergente para vajillas. Para limpiar la pistola por dentro, se recomienda pulverizar medio envase de agua caliente y lavar las piezas pequeñas con detergente para vajillas. Las componentes plásticas pueden ser puestas directamente en el lavavajillas. Se puede utilizar también un cepillo suave con cuidado a no dañar el cilindro. Si es posible, soplando aire a través de la boquilla puede facilitar el proceso de limpieza. Después, enjuague completamente con agua limpia y caliente.

Nuestros pulverizadores han sido desarrollados con material de alta calidad. En caso de problemas, recomendamos que vea el documento o la película «Trouble Shooting», disponible en nuestra página web. En la mayoría de los casos una pieza ha sido olvidada o el producto necesita de una limpieza a fondo. Si el problema persiste, póngase en contacto con su distribuidor para obtener asistencia adicional.

Por favor, incluya siempre el número del artículo en toda la correspondencia.

## DESMONTAJE Y MONTAJE

- Quitar la boquilla (9) y desenroscar el prolongador de la boquilla (8) de la carcasa de la bomba (5).
- Quitar la inserción pulverizadora (7) y la válvula de bola (6) de dentro de la carcasa. Poner estas piezas en un plato y limpiarla. El tubo de succión (10) y el envase (11) pueden ser limpiado en el lavabo.
- Quitar el tornillo de servicio (2) y quitar la carcasa de la bomba (5).
- Poner el pistón (3), el muelle del pistón (4), el capó (1) a lado y limpiarlos con un trapo.
- Sacar la válvula de bola (6) de la carcasa de la bomba (5) empujándola a través del pistón hasta que salga.
- Para montar, siga el orden inverso al de las instrucciones anteriores. El pistón tiene que moverse libremente en la carcasa de la bomba. Asegúrese de que el tornillo, el prolongador de boquilla y la boquilla de chorro son todos atornillados herméticamente.

## GARANTÍA

Este producto está garantizado por un período de 6 meses bajo las siguientes condiciones y **debe ser utilizado exclusivamente para el tratamiento de productos autorizados para la industria alimentaria.**

La pistola pulverizadora ha sido creada para funcionar de manera intermitente y no es adecuada a el uso industrial. En general el utiliz medio es definido en tres minutos operativos cada ocho minutos de actividad. Un máximo de 700 ml de material puede ser pulverizados en estos 3 minutos después de los cuales se aconsejan 5 minutos de pausa para dejar que la pistola se enfríe. Si dentro de este tiempo la pistola se utiliza de manera intermitente con periodos de función de 20 – 30 segundos, entonces serán suficientes solamente 5 – 10 segundos para que el pulverizador se enfríe. Si no se respetan los momentos de pausa la pistola se puede dañar más rápidamente y la garantía no cubre estos daños. Solamente repuestos originales pueden ser utilizados en caso de necesidad. La pistola pulverizadora tiene que ser mantenida limpia como se describe en las instrucciones y modo de empleo.

La fecha de compra del consumidor final, determina el comienzo del período de garantía. La garantía no cubre las averías debidas al uso normal, a los daños debidos a una sobrecarga o uso incorrecto.

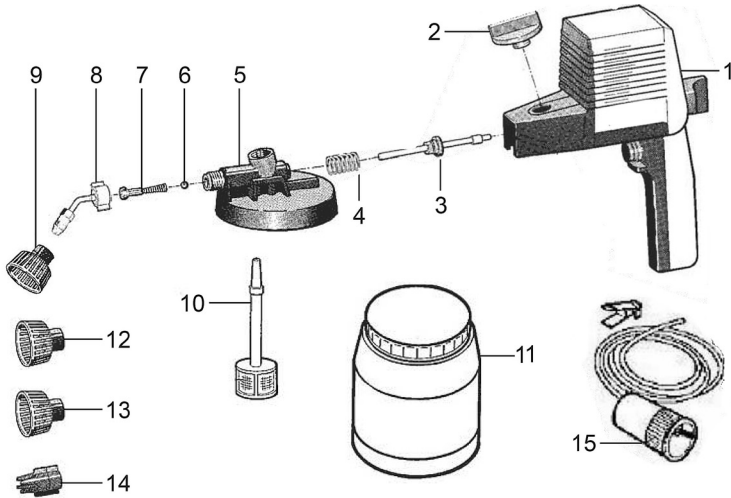
## REPARACIONES Y RESPONSABILIDAD DEL FABRICANTE

Las reparaciones no cubiertas por la garantía se llevarán a cabo por los centros de servicios, sujetos a la tarifa aplicable y las condiciones de entrega del país en cuestión. Toda la responsabilidad esta declinada para todos los danos que resulten directamente o indirectamente de la utilización y de la pulverización de productos. El utilizador es completamente responsable de la aplicación de las leyes sobre los productos alimentarios u otras disposiciones legales relativas a la utilización del producto.

## DECLARACIÓN DE CONFORMIDAD

Este Pulverizador de Alimentos ha sido confirmado de manera independiente cumpliendo con los requisitos legales.

- i) de migración de alimentos de acuerdo con la normativa establecida en los Reglamentos CE N°: 10/2011, 2023/2006 y 1935/2004, de acuerdo con la sección FDA 170.09, sección 174 del HHS de EE.UU. (Aditivos alimentarios indirectos: general) y la sección 177 (aditivos alimentarios indirectos: polímeros) y
- ii) para cumplir con las normas CE de producción Europea.



### Repuestos y accesorios

#	No.	Designación
	1	Capò
153910	2	Tomillo de servicio
153964	3	Pistòn
153963	4	Muelle del pistòn
153962	5	Carcaja de la bomba
153965	6	Válvula de bola
153909	7	Insertión pulverizadora
153906	8	Prolongador de la boquilla

#	No.	Designación
153902	9	Boquilla redonda R6
153913	10	Tubo de succión
153908	11	Envase y tapa
153901	12	Boquilla redonda R4
153903	13	Boquilla redonda R8
153904	14	Boquilla Plana F7S
153961	15	Dispositivo de succión

## DECLARACIÓN CE DE CONFORMIDAD (ISO17025)

### ALEXO 400



cumple las siguientes normas, basadas en la directriz ISO17025:

EN 50144-1:98 + A1:02 + A2:03, EN 50144-2-7:00, EN 50366:03 + A1:06,  
EN 55014-1:06 + A1:09 + A2:11, EN 55014-2:97 + A1:01 + A2:08,  
EN 61000-3-2:06 + A1:09 + A2:09, EN 61000-3-3:08, EN 62233:08

de conformidad con las disposiciones de las siguientes directivas:

Directiva sobre máquinas 2006/42/CE,  
Compatibilidad electromagnética (CEM) 2004/108/CE,  
Restricción de sustancias peligrosas (RUSP) 2011/65/UE

Directrices de calidad alimentaria sobre los objetos, materiales y sustancias que entran en contacto con los alimentos:

CE 1935/2004 y UE 10/2011



Albershausen, 07.01.2024